

Import aus Datenbanken

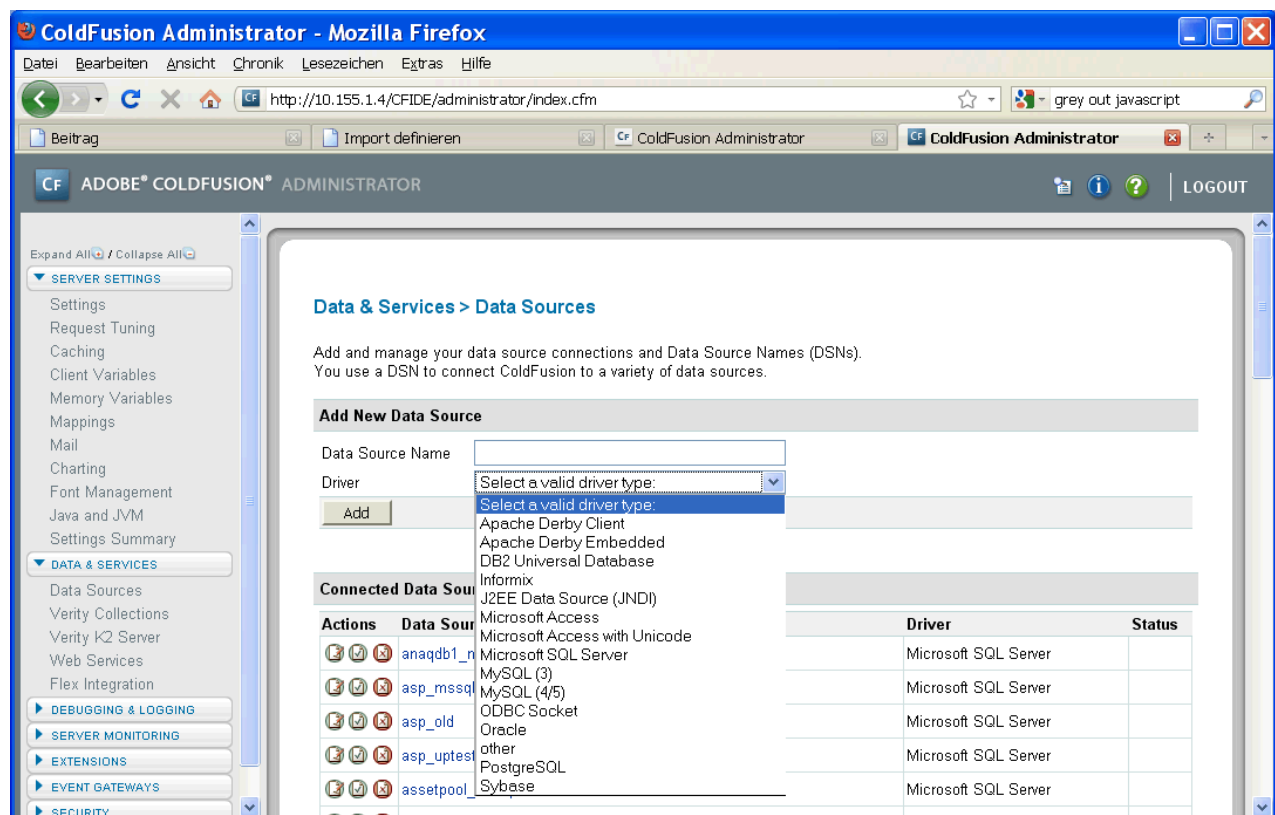
Datenquelle in ColdFusion einrichten

Bei professionellen Datenbanksystemen wie MS SQLServer, MySQL, Oracle, etc. sollten Sie zunächst einen User im Datenbankmanagementsystem einrichten, der Leserechte für die benötigten Tabellen besitzt und sich auf die Datenbank verbinden kann. Anschließend benötigen Sie folgende Angaben für die Einrichtung in ColdFusion: Name und Adresse des Datenbankservers, Name der Datenbank, Name und Passwort des Users.

Bei Access-Datenbanken erfolgt der Zugriff dagegen über das Dateisystem direkt auf die MDB-Datei. Deshalb muss der Speicherort der MDB-Datei vom ColdFusion Server aus erreichbar sein und der Server (genauer: Der Useraccount, unter dem der ColdFusion Server läuft) muss ausreichende Berechtigungen besitzen, um die MDB-Datei zu öffnen. Standardmäßig läuft der ColdFusion Serverdienst im Systemkonto, aber falls erforderlich kann man den Dienst auch unter einem anderen Konto laufen lassen, das die nötigen Rechte für den Zugriff auf die Access-Datenbankdatei besitzt.

Die Datenbank muss dann als Datenquelle im ColdFusion Administrator angemeldet werden.

Öffnen Sie dazu im CF Administrator den Menüpunkt „Data & Services / Data Sources“:



Tragen Sie den Namen der Datenquelle in das Feld „Data Source Name“ ein, es handelt sich hierbei um einen Alias-Namen, unter dem Sie dann später im Import die Datenquelle ansprechen können.

Wählen Sie dann den Datenbanktreiber aus. Für Access wählen Sie „Microsoft Access with Unicode“, für die anderen Datenbanken die entsprechenden Treiber aus der Liste aus. Treiber für Oracle und DB2 stehen nur unter ColdFusion Enterprise Edition zur Verfügung, unter ColdFusion Standard können Sie aber auf den ODBC-Treiber ausweichen. Sie müssen dann nur zuvor die entsprechenden Oracle- oder DB2-Datenbanken als ODBC-System-Datenquellen auf dem ColdFusion-Server einrichten.

Ausführliche Anleitungen zum Einrichten von Datenquellen in ColdFusion finden Sie in der entsprechenden Anleitung von Adobe unter der Adresse:

<http://livedocs.adobe.com/coldfusion/8/configuring.pdf>

Import in hyScore definieren

Legen Sie einen neuen Import an.

Beitrag Import definieren

IT Service GmbH
Ein hyScore Beispielunternehmen

IT Service GmbH |
HYPERVISOR (System-Administrator)

hyScore[®]
Corporate Server

Stammdaten Datenbank Felder & Formate Optionen

Import definieren: Stammdaten Übernehmen Fertigstellen

Primärsprache: de

Name* ALU Kennzahlen aus DB

Kurzbeschreibung* Auftragsbestand, Liquidität, Umsatz (Istwerte aus Datenbank)

Art des Imports* Import aus Datenbank

Welche Daten werden importiert?* IST-Werte

Letzte Änderungen

Angelegt von HYPERVISOR am 10.05.2007
Geändert von HYPERVISOR am 03.12.2007
Eingechecked von HYPERVISOR am 04.05.2010

*) Eingabe erforderlich

Übernehmen Fertigstellen Privilegien

Wählen Sie als „Art des Imports“ den Wert „Import aus Datenbank“ aus.

Speichern Sie die Eingabe und wechseln Sie dann zur Registerkarte „Datenbank“:

The screenshot shows a web browser window with two tabs: 'Beitrag' and 'Import definieren'. The 'Import definieren' tab is active. The page header includes the 'IT Service GmbH' logo and text 'Ein hyScore Beispielunternehmen', along with 'IT Service GmbH | HYPERVISOR (System-Administrator)' and 'hyScore® Corporate Server'. A navigation bar contains links: 'Stammdaten', 'Datenbank' (selected), 'Felder & Formate', and 'Optionen'. The main content area is titled 'Import definieren: Datenbank' and includes two buttons: 'Übernehmen' and 'Fertigstellen'. Below the title, it says 'ALU Kennzahlen aus DB' and 'Auftragsbestand, Liquidität, Umsatz (Istwerte aus Datenbank)'. There is a text input field labeled 'Datenbank*' with the value 'hyscore_import'. A note below the field states '*) Eingabe erforderlich'. At the bottom of the form, there are two buttons: 'Übernehmen' and 'Fertigstellen'.

Geben Sie hier den Alias-Namen der Datenquelle ein, der Name muss identisch sein mit dem Namen der Datenquelle, die Sie zuvor im ColdFusion Administrator eingerichtet haben.

Speichern Sie die Eingabe und wechseln Sie dann zur Registerkarte „Felder und Formate“:

IT Service GmbH
Ein hyScore Beispielunternehmen

IT Service GmbH | **HYPERVISOR** (System-Administrator)

hyScore®
Corporate Server 45

Stammdaten Datenbank **Felder & Formate** Optionen

Import definieren: Felder & Formate Übernehmen Fertigstellen

ALU Kennzahlen aus DB
Auftragsbestand, Liquidität, Umsatz (Istwerte aus Datenbank)

SQL-Statement*

```
select AUFBESTAND,UMSATZ,DATUM,ORGA from
tbl_alu_kennzahlen
where DATUM like '%2007'
```

Variablen:
#request.aktwoche_yyyww#
#request.vorwoche_yyyww#
#request.vormonat_yyyymmday1#
#request.vormonat_yyyymmdaylast#

Ausführen

Felder in der Importdatei*
(Kennzahl, Datum, Wert)

	- automatisch -	Datum	Organisationseinheit	- automatisch -
1	AUFBESTAND	DATUM	ORGA	UMSATZ
2	8450000	31.01.2007	Unternehmensebene	1035000
3	6240000	28.02.2007	Unternehmensebene	1200000
4	6700000	31.03.2007	Unternehmensebene	1150000
5	5850000	30.04.2007	Unternehmensebene	1195000
6	6890000	31.05.2007	Unternehmensebene	1285000
7	7100000	30.06.2007	Unternehmensebene	1100000
8	5650000	31.07.2007	Unternehmensebene	985000
9	6320000	31.08.2007	Unternehmensebene	1340000
10	5960000	30.09.2007	Unternehmensebene	1860000
11	5850000	31.10.2007	Unternehmensebene	1010000
12	6890000	30.11.2007	Unternehmensebene	1200000
13	7100000	31.12.2007	Unternehmensebene	1324000

Datumsformat* dd.mm.yyyy

Zahlenformat*
Tausendertrennzeichen .
Dezimaltrennzeichen ,

Datumsanpassung

Typ der externen Organisations-ID* alphanumerisch

Skipstring

Optionen ☐ Zweite externe ID verwenden

*) Eingabe erforderlich

Übernehmen Fertigstellen

Geben Sie im Feld „SQL-Statement“ die SQL-Abfrage ein, um die Daten aus der Datenbank einzulesen.

Klicken Sie auf „Ausführen“, um das Ergebnis der Abfrage zu sehen.

Wenn die Abfrage gültig ist und keinen Fehler aufweist, wird das Ergebnis der Abfrage als Tabelle angezeigt. Andernfalls erscheint anstelle der Tabelle eine Fehlermeldung oder eine leere Tabelle.

Alles Weitere erfolgt dann genau so wie beim Import aus CSV-Dateien.

Online-Ressourcen

Die Anleitung für den Import von Daten mithilfe von CSV-Dateien können Sie unter der folgenden Adresse herunterladen:

http://hyscore.de/help/de/docs/bulk_import.pdf

Weitere Infos zu hyScore finden Sie im Hilfe-Portal unter der Adresse:

<http://www.hyscore.de/help>

Weitere Infos und Anleitungen zu ColdFusion finden Sie unter der Adresse

<http://www.adobe.com/support/documentation/en/coldfusion/index.html>