

Berichte erstellen

hyperspace erweitert laufend die Anzahl und die Art der Berichtsvorlagen. Die folgende Anleitung soll Ihnen zeigen, wie Sie eine neue Berichtsvorlage erhalten können, im System anmelden und daraus einen Bericht erstellen.

Neue Vorlagen downloaden

Neue Vorlagen erhalten Sie üblicherweise automatisch mit dem aktuellen hyScore-Update.

Zwischen den Updates können aber neue Berichtsvorlagen auch auf dem hyperspace Webserver zum Download bereitgestellt werden. Diese laden Sie genau so wie die Updates als ZIP-Archiv herunter und entpacken Sie in einem temporären Verzeichnis.

Neue Vorlage auf den hyScore Server hochladen

Melden Sie sich als User mit Systemadmin-Rechten bei hyScore an und wechseln Sie im Menü zu "Administration - Berichtsvorlagen".

Home Page von HYPERVISOR - Microsoft Internet Explorer

Adresse: http://127.0.0.1/_sandbox/hyscore_bsc_30/index.cfm?fuseaction=hyportal.home&frameaction=hyportal.homepage&rm=0&m=0

IT Service GmbH | HYPERVISOR (System-Administrator)

Berichtsvorlagen

Angezeigt 1-10 von insgesamt 14

Suche: OK Sprache: de*

Treffer pro Seite: 10

Seiten: 1 2

	Name ↑	Kurzbeschreibung	Art des Berichtes
<input type="checkbox"/>	_rpt_hyportal_groups	*	hyportal
<input type="checkbox"/>	_rpt_hyscore_measchart_8quarters.cfm	rpt_hyscore_measchart_8quarters.cfm	hyscore
<input type="checkbox"/>	_rpt_hyscore_zielzuordnung.cfm	rpt_hyscore_zielzuordnung.cfm	hyportal
<input type="checkbox"/>	Executive Summary	Executive Summary	hyscore
<input type="checkbox"/>	KACO Jahresvergleich	*	hyscore
<input type="checkbox"/>	kennzahlchart 8 quartale	kennzahlchart 8 quartale	hyscore
<input type="checkbox"/>	Kennzahl-Stammblatt	Kennzahl-Stammblatt	hyscore
<input type="checkbox"/>	Mandanten	Mandanten-Stammdaten und Einstellungen	hyportal
<input type="checkbox"/>	Masseinheiten	Liste der Masseinheiten des aktuellen Mandanten	hyportal
<input type="checkbox"/>	Massnahmen-Stammblatt	Massnahmen-Stammblatt	hyscore

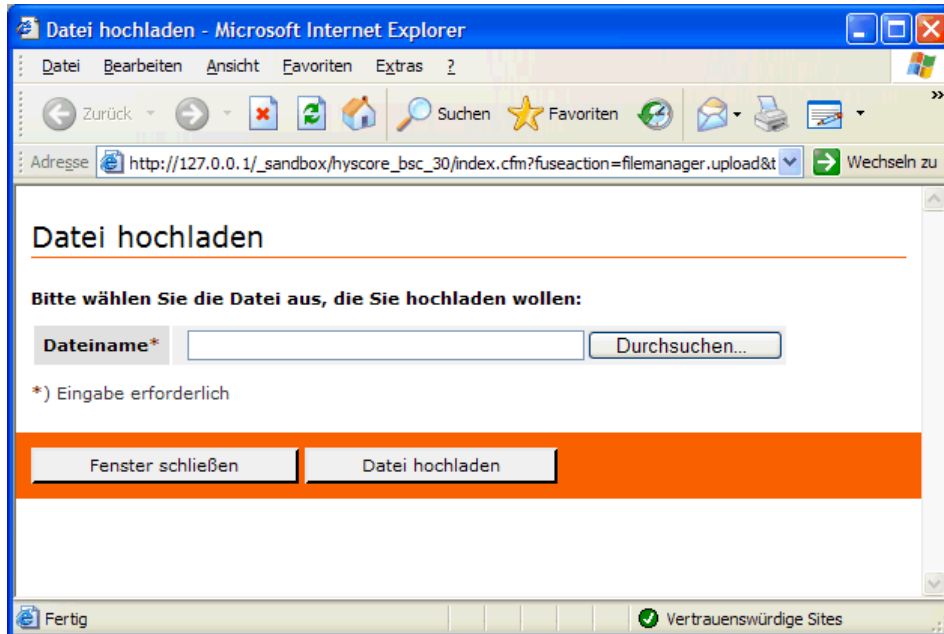
Seiten: 1 2

+++ Bereit hyperspace®

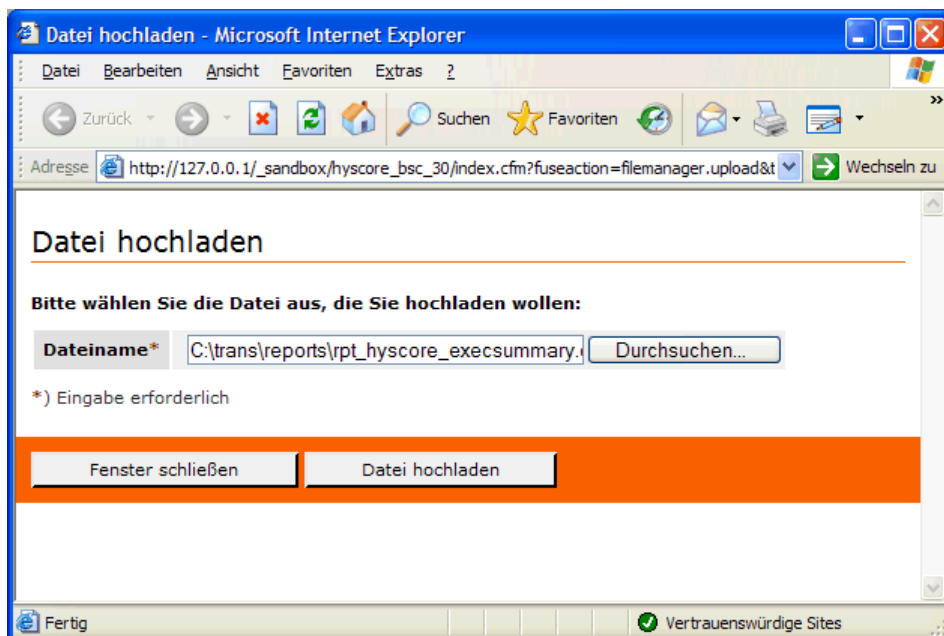
Fertig Vertrauenswürdige Sites

Klicken Sie im Listenmenü auf die Schaltfläche "Datei hochladen", um ein Template auf den Server hochzuladen.

Dadurch wird ein neues Dialogfenster geöffnet:



Klicken Sie auf "Durchsuchen", um die neue Vorlage auszuwählen. Nachdem Sie die Auswahl bestätigen, wird der gewählte Dateiname in das vorherige Dialogfenster übernommen:



Klicken Sie dann auf [Datei hochladen], um die Datei zu übertragen.

Nach dem erfolgreichen Upload wird eine Zusammenfassung angezeigt.



Sie können dann das Fenster schließen oder eine weitere Datei hochladen.

Neue Berichtsvorlage erstellen

Klicken Sie im Listenmenü auf die Schaltfläche [Neu], um eine neue Vorlage zu erstellen:

The screenshot shows a web browser window titled 'Home Page von HYPERVISOR - Microsoft Internet Explorer'. The address bar shows a URL starting with 'http://127.0.0.1/_sandbox/hyscore_bsc_30/index.cfm?fuseaction=hyportal.home&frameaction=hyportal.homepage&rm=0&m=0'. The page header includes 'IT Service GmbH' and 'hyScore BSC'. The main content area is titled 'Berichtsvorlage: Stammdaten' and contains the following fields:

- Name***: Executive Summary
- Kurzbeschreibung***: Vorlage für Executive Summary
- Art des Berichtes***: hyScore-Bericht (selected from a dropdown menu)
- Vorlagendatei***: rpt_hyscore_execsummary.cfm (selected from a list of files including rpt_hyportal_userrights.cfm, rpt_hyportal_users.cfm, rpt_hyscore_initiv.cfm, and rpt_hyscore_kaco_jahresvergleich.cfm)
- Letzte Änderungen**: (empty field)

Buttons for 'Übernehmen' and 'Fertigstellen' are located at the top right and bottom of the form. A note at the bottom left states: '*) Eingabe erforderlich'.

Tragen Sie Name und Kurzbeschreibung ein und wählen Sie die Art des Berichtes:

hyScore Bericht:

Die Vorlage kann nur für hyScore Berichte genutzt werden (Menü: hyscore – Berichte)

System-Bericht:

Die Vorlage kann nur für System-Berichte genutzt werden (Menü: Administration – Berichte)

Wählen Sie dann die Vorlagendatei aus. Systemberichte beginnen i.d.R. mit "rpt_hyportal_", hyScore-Berichte mit "rpt_hyscore_".

Klicken Sie auf [Fertigstellen], um die Eingaben zu speichern.

Sie kehren dadurch in die Bearbeitungsliste zurück.

Neuen hyScore-Bericht erstellen

Wechseln Sie im Menü zu "hyScore - Berichte".

Klicken Sie im Listenmenü auf die Schaltfläche [Neu], um einen neuen Bericht zu erstellen.

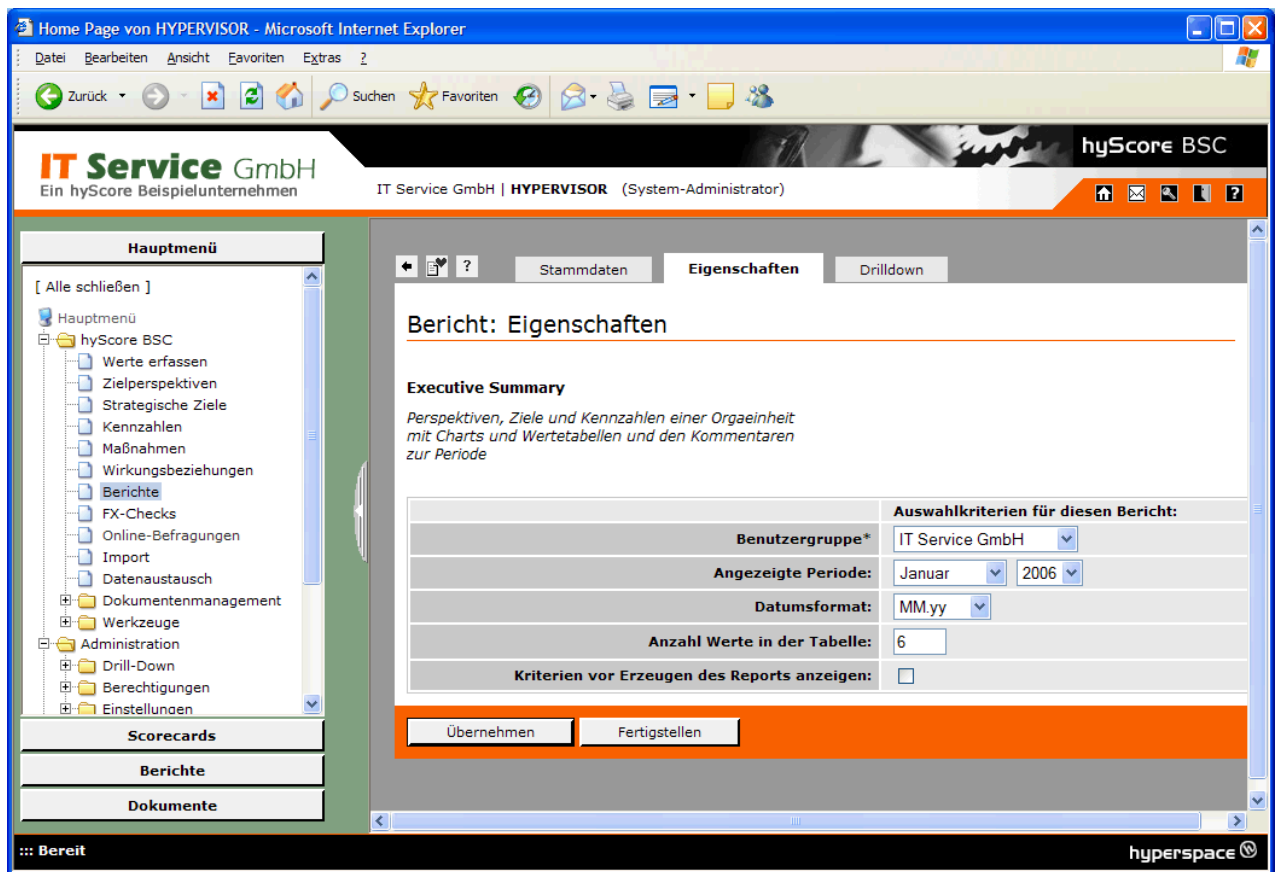
The screenshot shows the 'hyScore BSC' web application in a Microsoft Internet Explorer browser. The interface includes a top navigation bar with the company name 'IT Service GmbH' and the user role 'HYPERVISOR (System-Administrator)'. A left sidebar contains a 'Hauptmenü' (Main Menu) with various options like 'Werte erfassen', 'Zielperspektiven', 'Strategische Ziele', 'Kennzahlen', 'Maßnahmen', 'Wirkungsbeziehungen', 'Berichte', 'FX-Checks', 'Online-Befragungen', 'Import', 'Datenaustausch', 'Dokumentenmanagement', 'Werkzeuge', 'Administration', 'Drill-Down', 'Berechtigungen', 'Einstellungen', 'Nachrichten', 'Ausgezeichnete Objekte', 'Berichtsvorlagen', 'Berichte', 'Job-Protokoll', and 'Systemverwaltung'. The main content area is titled 'Bericht: Stammdaten' and contains several input fields: 'Name*' (set to 'Executive Summary'), 'Kurzbeschreibung*' (set to 'Perspektiven, Ziele und Kennzahlen einer Orgaeinheit mit Charts und Wertetabellen und den Kommentaren zur Periode'), 'Berichtsvorlage*' (a dropdown menu with 'rpt_hyscore_measchart_8quarters.cfm' selected), 'Titel*' (set to 'Executive Summary'), 'Einleitung' (a text area), 'Schlußbemerkungen' (a text area), and 'Letzte Änderungen'. At the bottom of the form are buttons for 'Übernehmen' (Take over) and 'Fertigstellen' (Finish). A status bar at the very bottom shows 'Bereit' (Ready) and the 'hyperspace' logo.

Geben Sie Name und Kurzbeschreibung ein und wählen Sie die entsprechende Vorlage aus der Liste aus.

Geben Sie Texte für Titel, Einleitung und Schluß ein.

Klicken Sie dann auf [Übernehmen], um die Angaben zu speichern.

Dadurch erscheint eine neue Registerkarte "Eigenschaften":

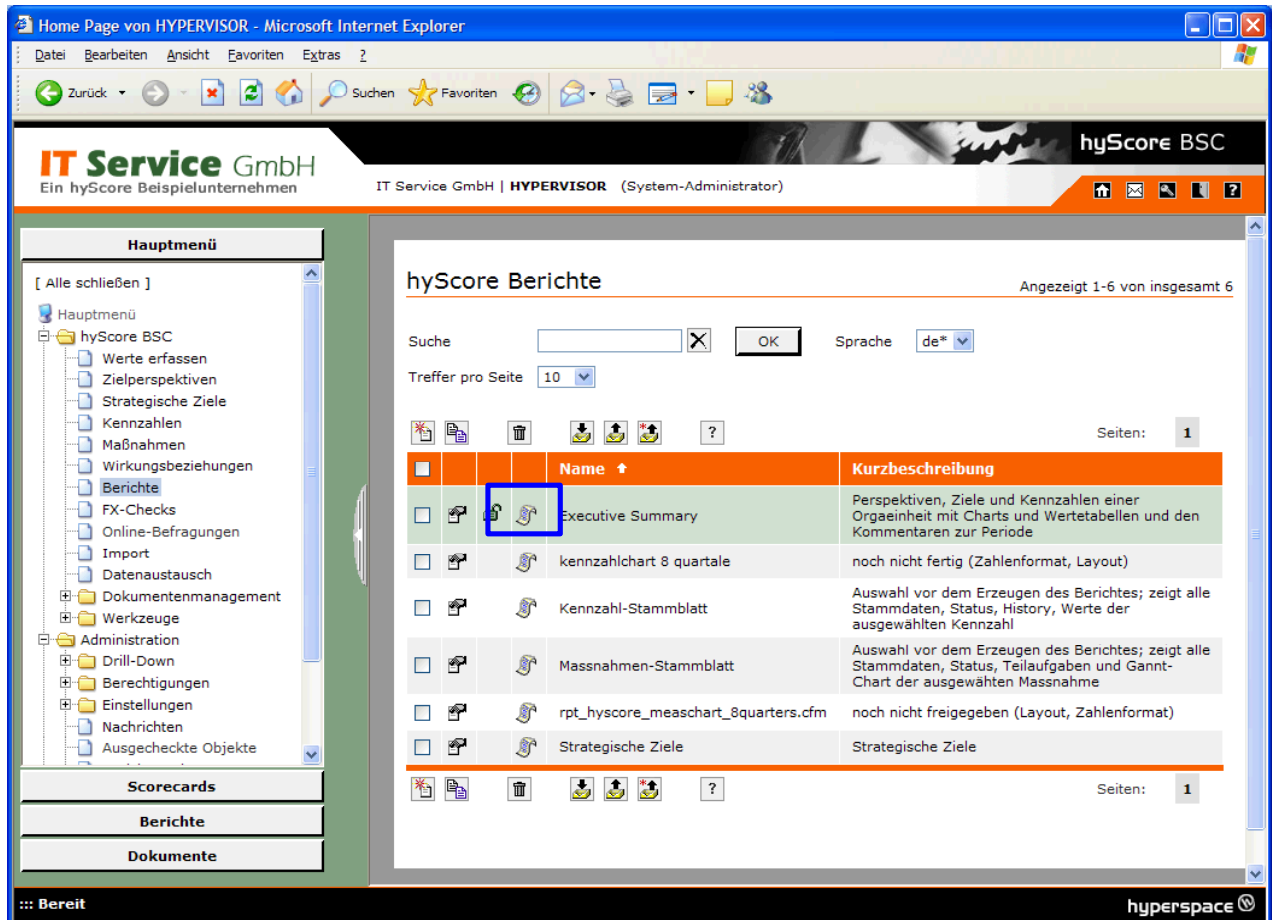


Welche Felder hier angezeigt werden, hängt von der Art der Vorlage ab.

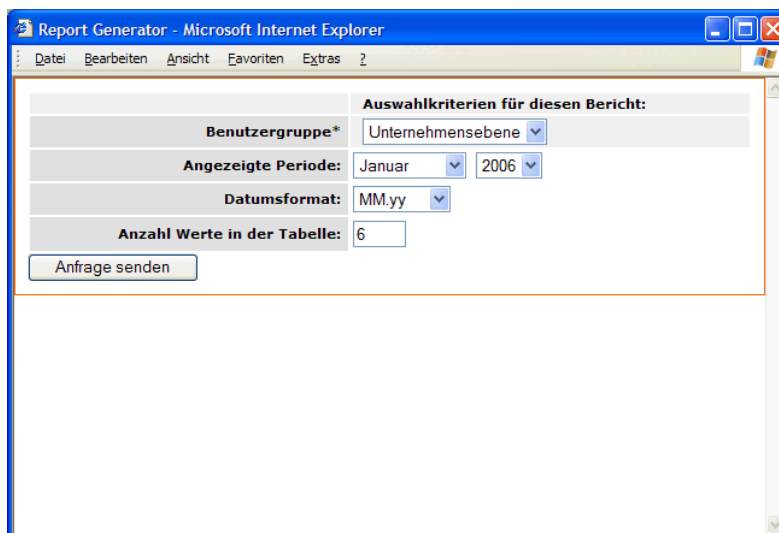
Sie können die Angaben hier als vordefinierte Kriterien für den Bericht speichern. Einige Vorlagen haben die Option "Kriterien vor Erzeugen des Reports anzeigen": Wenn Sie diese Option aktivieren, kann der User vor dem Erzeugen des Reports diese Kriterien noch ändern.

Bericht erzeugen

Klicken Sie in der Bearbeiten-Liste auf das entsprechende Symbol, um den Bericht in einem neuen Fenster zu starten:



Wenn die entsprechende Option aktiviert ist, können Sie die Kriterien vorher noch bearbeiten:



Beispiel für einen erzeugten Bericht:

